

Module innovation : 4 et 5 février 2020



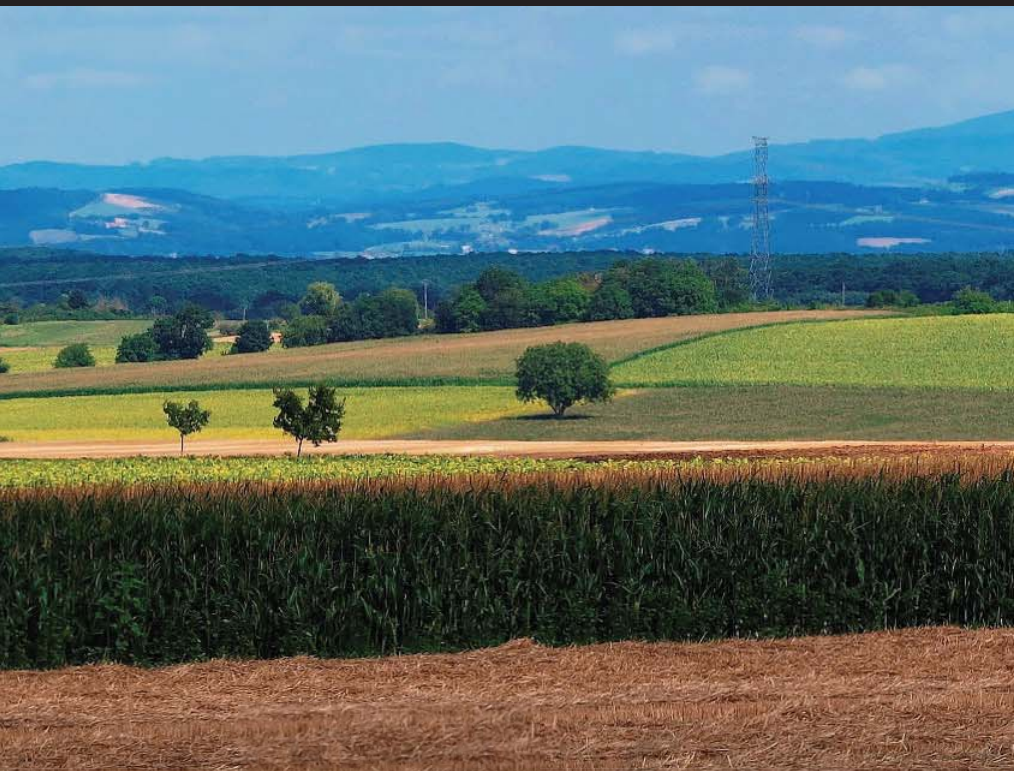
- Questionner la notion d'innovation
- Prendre du recul
- Se donner des repères
 - Labs
 - Innovation ouverte
- Mettre en pratique une démarche ...



France
Living Labs



INNOVATION ???



- Un nouveau mot : Buzzword ou plus que ça ?
- Des niveaux d'ambitions à préciser
- Un process à décrire
- Des témoignages



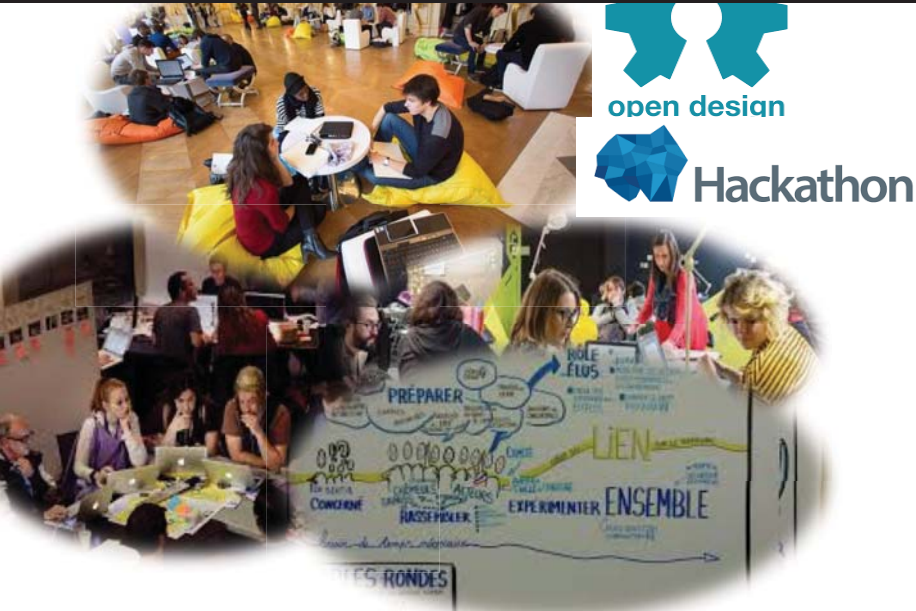
France
Living Labs

European
Network of
Living Labs

Buzzword ou plus que ça ?



Buzzword ou plus que ça ?



Des pratiques « collaboratives pour être acteur de l'évolution de la société

Vers de nouveaux Ecosystèmes d'innovation ...



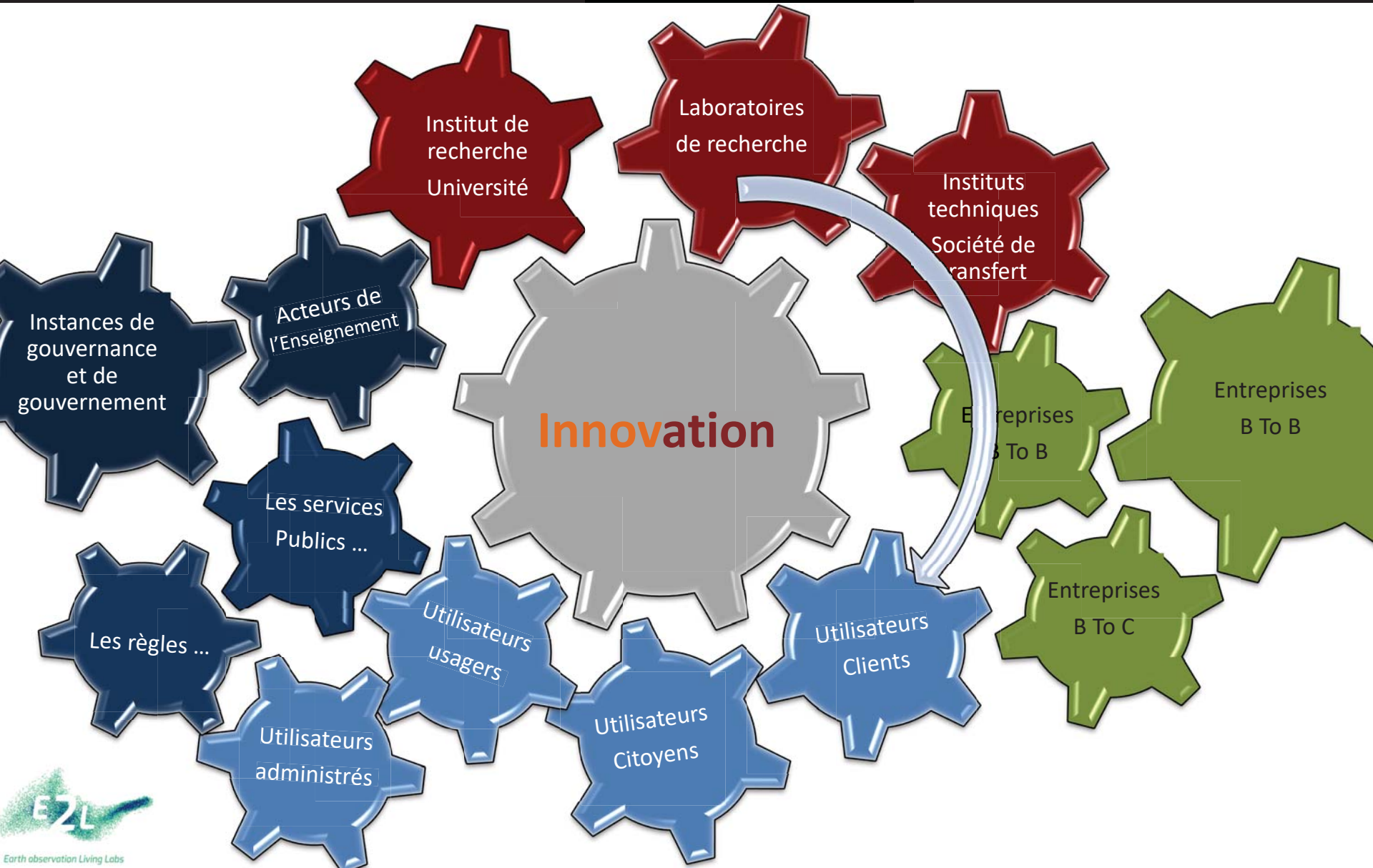
Innovation

De nouveaux potentiels
Une nouvelle réalité sociale

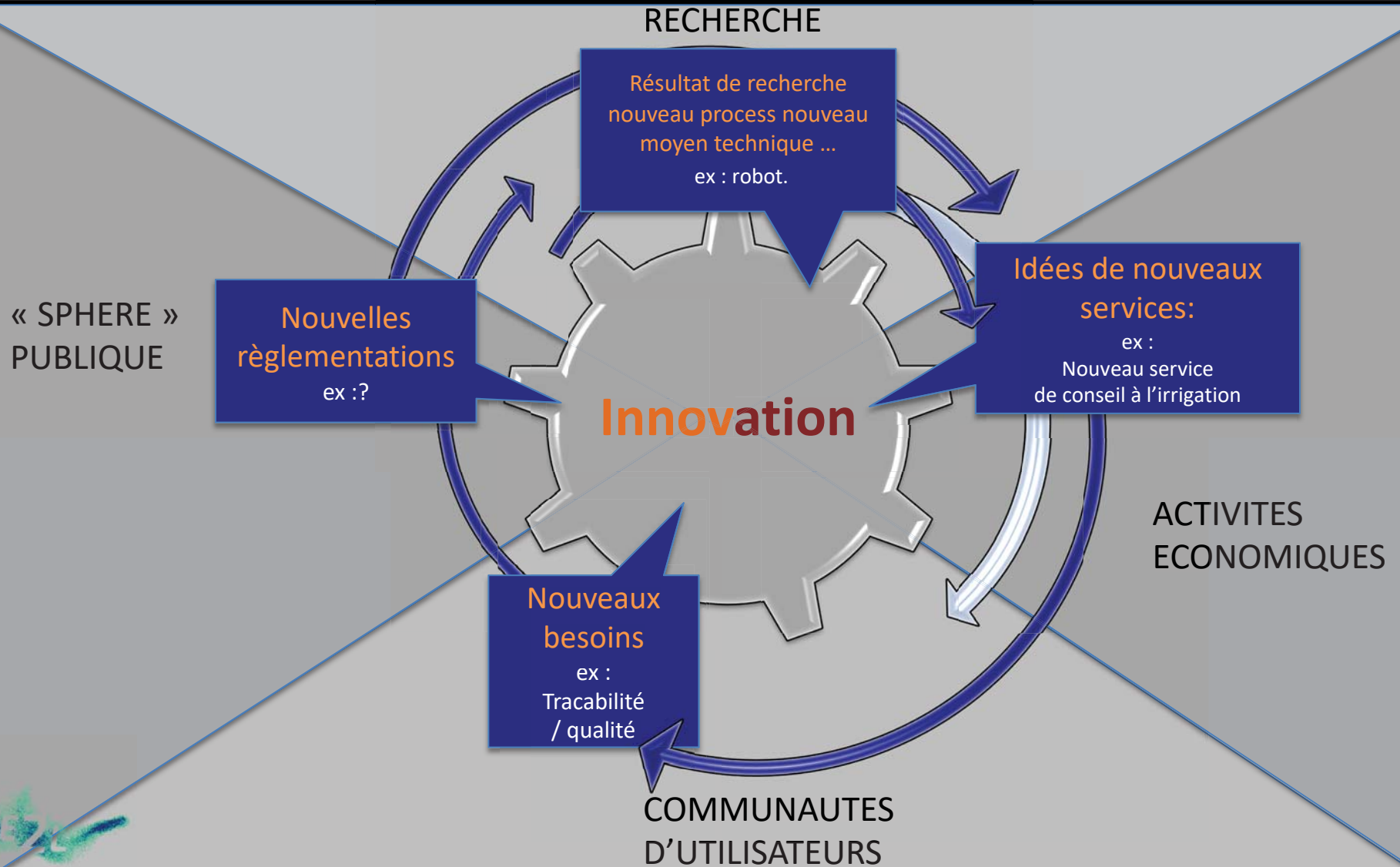
Territoires
d'Innovation

Innovation ...

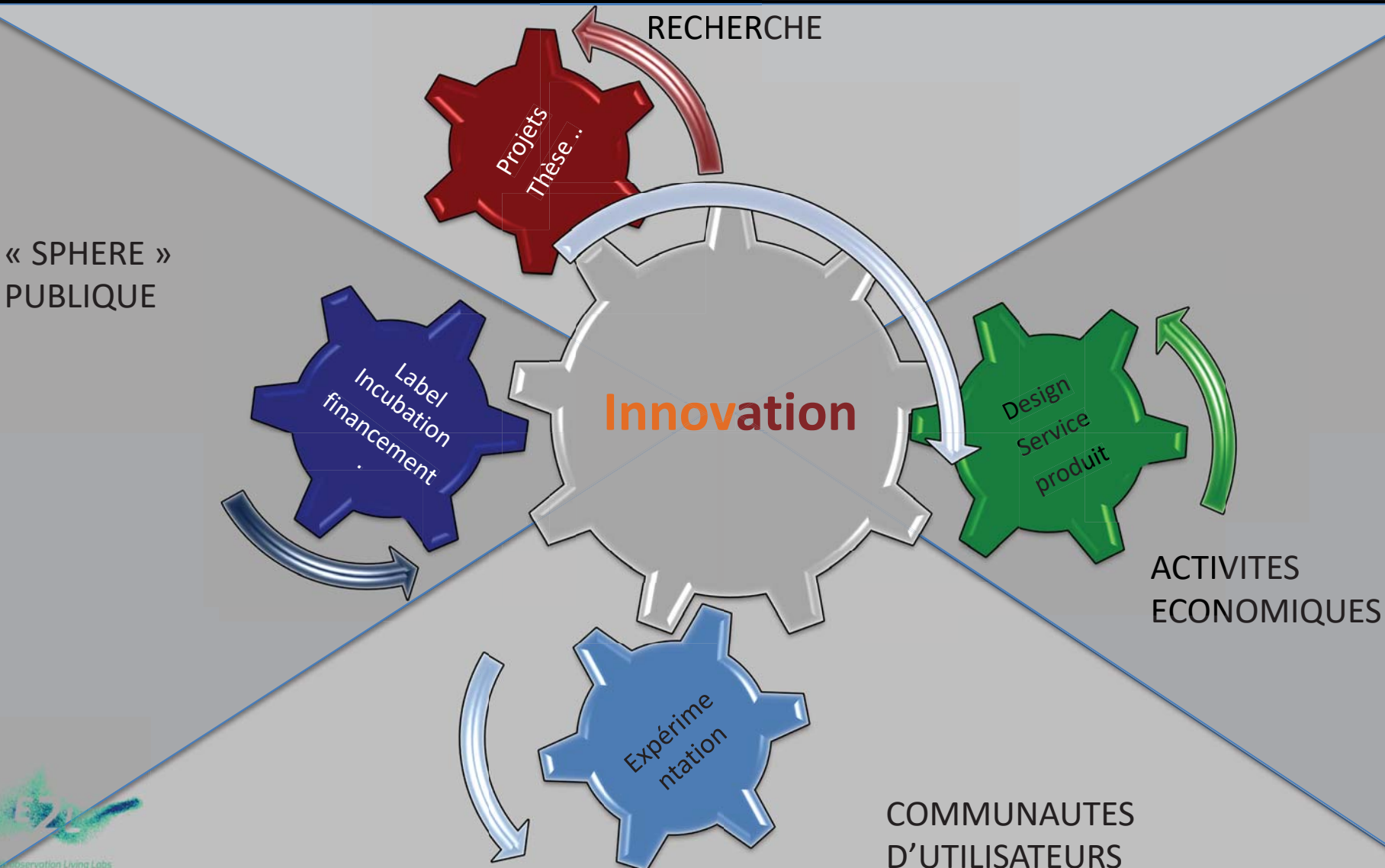
un système d'acteurs qui réinterroge la relation « Science et Société »



Innovation différents points de départs des logiques différentes



innovation : de nouvelles dynamiques les Labs



D'une société de l'innovation à l'émergence des « Labs »

LAB oratoire

open LAB

fab LAB

living LAB

... / ...

Contraintes

Innovation

De nouveaux
potentiels

les LABs

Des niveaux
d'ambition à préciser

open LAB

fab LAB

living LAB

... / ...

« Living lab » une ambition singulière



Chaque partie prenante à un Living Lab en tire des bénéfices différents, que l'on peut résumer comme suit:

- les Living Labs redonnent aux **citoyens**, en tant qu'utilisateurs finaux, le pouvoir d'influencer le développement de produits et de services innovants qui peuvent bénéficier à la **société** dans son ensemble ;
- ils permettent au **secteur privé** tout comme au **secteur public** de développer, de valider et d'intégrer de nouvelles idées, de s'associer avec d'autres pour augmenter les chances de succès d'un produit ou d'un service ;
- ils facilitent l'intégration d'innovations technologiques dans la société et augmentent ainsi le retour sur investissement de la **recherche**. Ils constituent également des champs d'investigation uniques pour le **monde académique**.

Composantes clés d'un Living Lab (par Anna Ståhlbröst)

Living lab

<ul style="list-style-type: none"> 4. Provocation ou accompagnement d'Innovations 	<ul style="list-style-type: none"> 4. Application dans la vie réelle des réponses à ces enjeux : changement , développement innovation sociale ... 	<ul style="list-style-type: none"> 4. Rechercher un retour de valeur pour le contexte : Image / Attraktivité / Emploi / economie présentielle / ...
<ul style="list-style-type: none"> 3. Valorisation de cette connaissance 	<ul style="list-style-type: none"> 3. Réponse à un enjeu environnement / energie / démographie / alimentation / ... 	<ul style="list-style-type: none"> 3. Structurer des chaines de valeur nouvelles. (collaboration entre entreprises pour réaliser un nouveaux produit ou service.)
<ul style="list-style-type: none"> 2. Création de connaissance 	<ul style="list-style-type: none"> 2. Création de dynamiques sociales : Réseau d'Intelligence Coopérative 	<ul style="list-style-type: none"> 2. Inventer de nouveaux produits ou nouveaux services
<ul style="list-style-type: none"> 1. Production d'infos données ou documentations 	<ul style="list-style-type: none"> 1. Révélation de capacités (communautés de pratiques) "empowerment" 	<ul style="list-style-type: none"> 1. Mobiliser des expertises et savoir faire des utilisateurs finaux

Développer de nouveaux services ou produits

Coopérer avec les utilisateurs

SCIENTIFIQUE et TECHNIQUE	SOCIETALE	ECONOMIQUE
---------------------------	-----------	------------

Articuler trois dynamiques

LAB Pourquoi ?

<ul style="list-style-type: none"> 4. Provocation ou accompagnement d'Innovation 	<ul style="list-style-type: none"> 4. Application dans la vie réelle des réponses à ces enjeux : changement , développement innovation sociale ... 		<div style="background-color: #4a86e8; color: white; padding: 10px; text-align: center; font-weight: bold; font-size: 1.2em;">Fab lab</div>
<ul style="list-style-type: none"> 3. Valorisation de cette connaissance 	<ul style="list-style-type: none"> 3. Réponse à un enjeu environnement / energie / démographie / alimentation / ... 		
<p>2. Création de connaissance</p>	<ul style="list-style-type: none"> 2. Création de dynamiques sociales : Réseau d'Intelligence Collaborative 		<p>DIY « Créer » un objet une fonction, un outil soi même</p>
<p>1. Production d'infos données ou documentations</p>	<ul style="list-style-type: none"> 1. Révélation de capacités (communautés de pratiques) "empowerment" 	<p>Une coopération non monétarisée</p>	<p>Coopérer entre « makers »</p>
<p>SCIENTIFIQUE et TECHNIQUE</p>	<p>SOCIETALE</p>	<p>ECONOMIQUE</p>	<p>Articuler 2 dynamiques</p>

« Living LAB » et innovation : Un process singulier

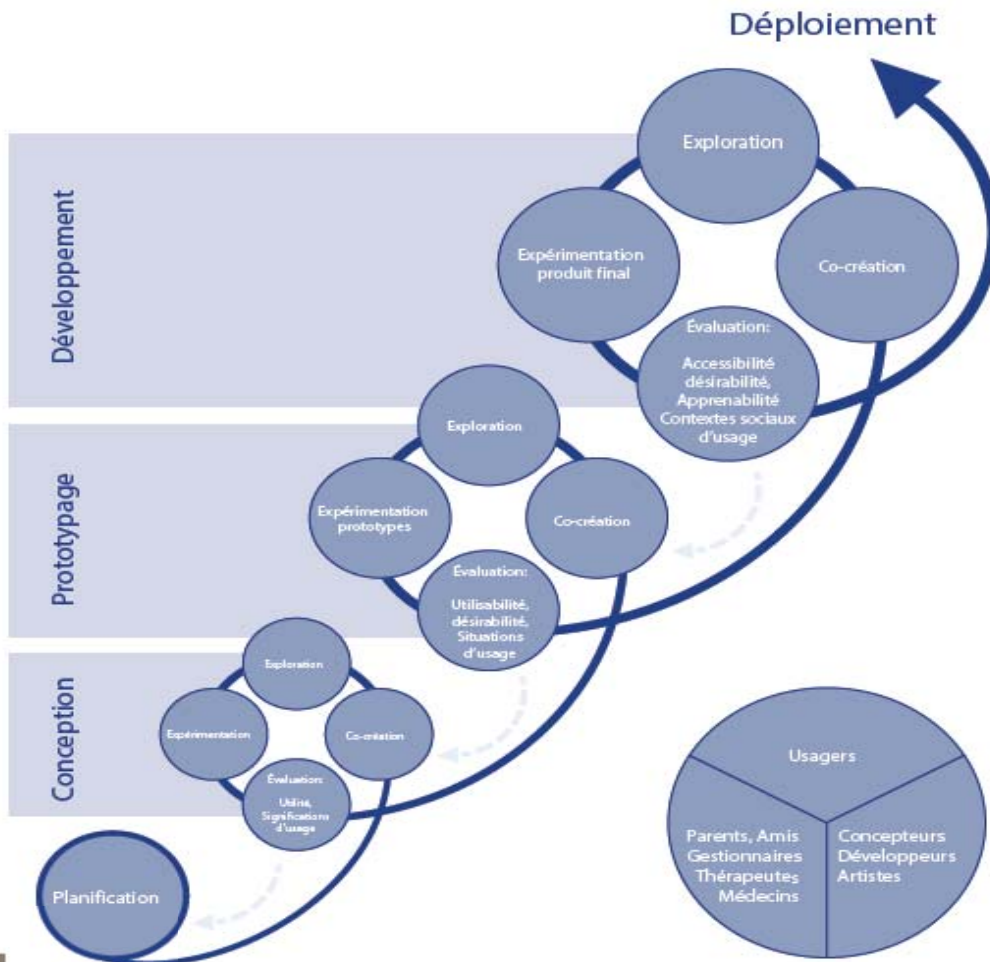
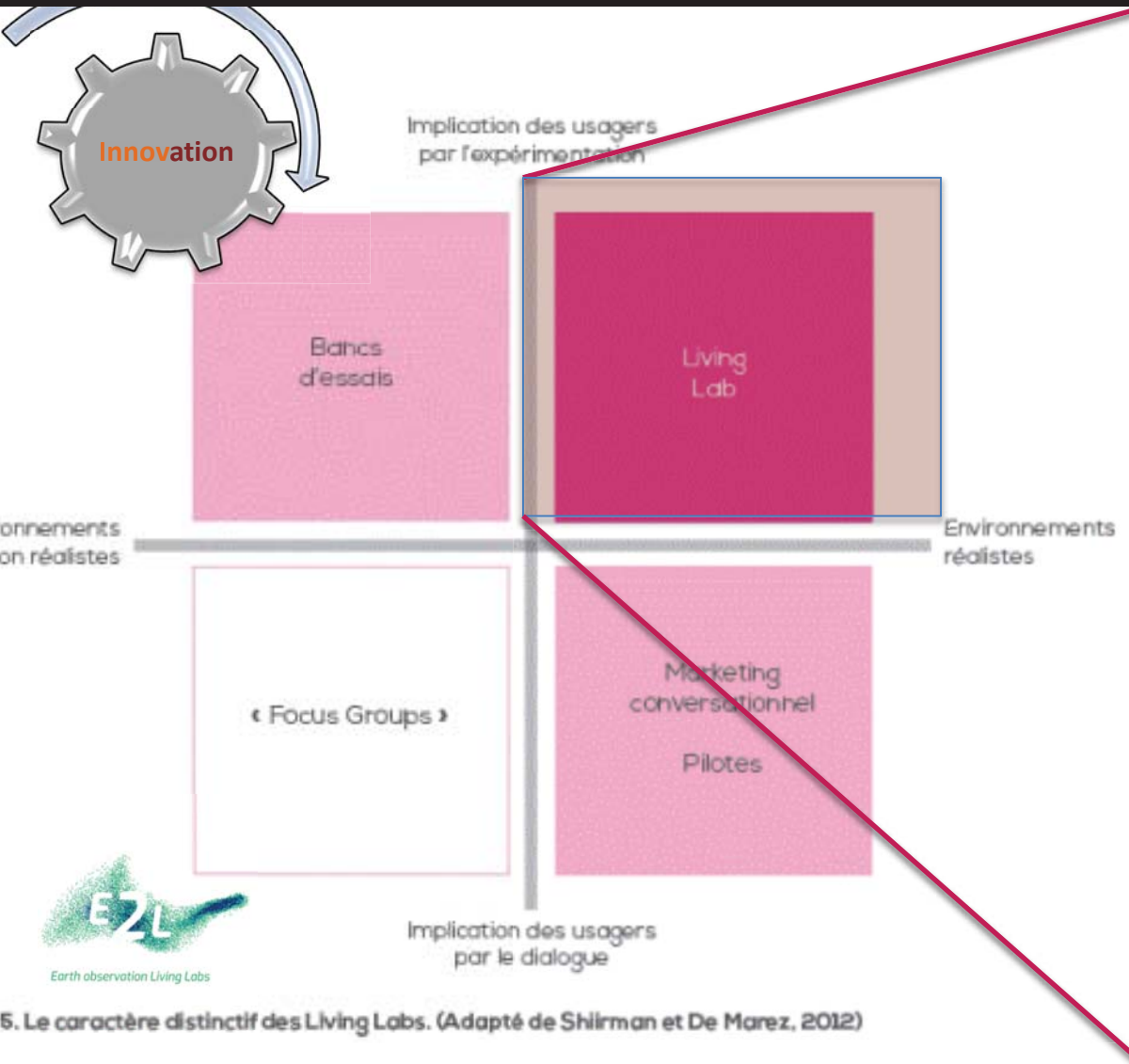


Figure 10. Processus expérimental itératif au sein d'un Living Lab. Inspiré de StÅhlbröst et Holst 2012.

- Une dynamique fondée sur des coopérations plaçant les utilisateurs au centre de la dynamique de conception.
- Une chronologie où chaque étape est une itération qui mobilise tous les acteurs
- Un contexte réel qui révèle l'interaction technique sociale et économique
- Un processus qui propose des relations nouvelles à la recherche scientifiques

Le living lab:

une mobilisation des utilisateurs dans « un contexte réaliste »

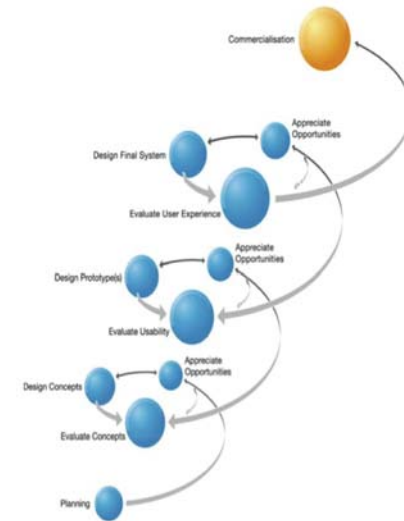
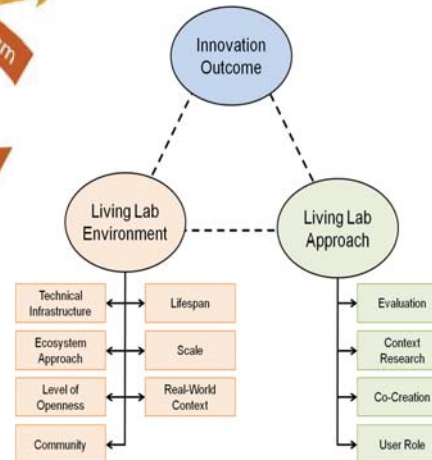
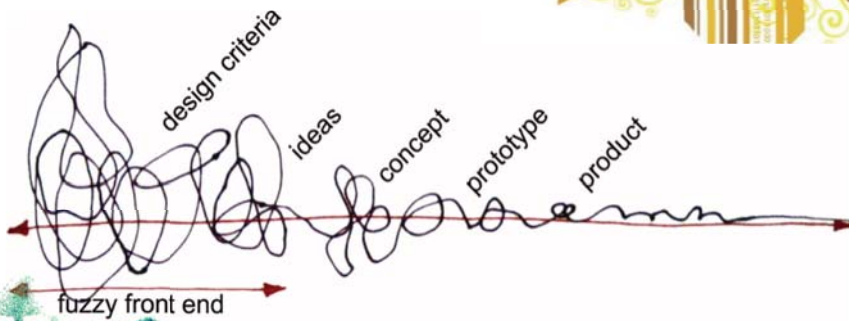
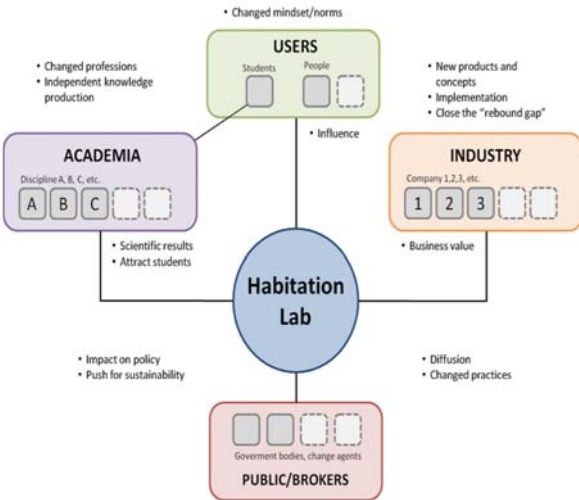


Les contextes :

- l'Habité
- Situation d'activité
- Cadre de vie
- Le TERRITOIRE



Living lab : en synthèse





Des exemples
d'innovations...
à l'oeuvre

Park Slope Food Coop

La **Park Slope Food Coop (PSFC)** est un **supermarché coopératif** alimentaire situé dans **Park Slope**, quartier de **Brooklyn** à **New York**. Il est l'une des plus anciennes coopératives alimentaires actives aux **États-Unis**. En tant que coopérative alimentaire, l'un de ses objectifs est d'être un « agent d'achat de ses membres, pas un agent de vente pour toute l'industrie ». Ceux qui ne sont pas des adhérents de la coopérative peuvent visiter le magasin, mais ne peuvent pas y faire d'achats.

La Coopérative compte aujourd'hui environ 16 000 membres. En 2010, elle a réalisé un chiffre d'affaires de 39,4 millions de dollars¹. Chaque membre adulte de la PSFC s'engage à y travailler bénévolement 2 heures et 45 minutes toutes les 4 semaines et ne peut vivre en ménage avec un non-membre de la coopérative. En échange de ces engagements, il peut faire ses courses à la coopérative.

Le magasin vend une grande variété d'aliments et produits ménagers, généralement respectueux de l'environnement et pour un tarif inférieur à ceux des supermarchés de la grande distribution. La Coopérative achète à un bon prix aux fermiers fournisseurs² puis pratique une marge à la revente de seulement de 21 %¹ contre 26 à 100 % dans un supermarché classique³. Ces prix bas sont rendus possibles grâce au travail bénévole fourni par les membres. L'abondance de main d'œuvre bénévole a fait naître des emplois de confort, tels que des accompagnateurs d'acheteurs jusqu'à leur voiture ou arrêt de transports en commun, ramenant à leur place leur chariot vide².

La PSFC édite un journal baptisée ironiquement *Linewaiter's Gazette* (*La Gazette des queues*), du fait des files d'attentes importantes aux caisses.

Le statut légal de la PSFC est celui d'une société coopérative régie par la loi de l'**État de New York**.



Le bâtiment principal de la *Park Slope Food Coop* 782 [Union Street](#) à New York. 📍

Eusko

L'**eusko** est une **monnaie complémentaire** émise par l'association sans but lucratif Euskal moneta. Elle est utilisée au **Pays basque français**. Elle a été créée le 31 janvier 2013¹.

Sommaire [masquer]

- 1 **Fonctionnement**
 - 1.1 BILLETS, comptes en ligne et euskokart
- 2 **Objectifs**
- 3 **Histoire**
 - 3.1 Prédécesseurs
 - 3.2 Débuts
 - 3.3 Procès
- 4 **Notes et références**
- 5 **Voir aussi**
 - 5.1 Articles connexes
 - 5.2 Liens externes

Fonctionnement [modifier | modifier le code]

La plus petite valeur de l'eusko est le billet d'un eusko, il ne peut donc pas être séparé en dessous de ce montant. L'eusko a un taux de change à parité avec l'euro (1 eusko = 1 euro), de façon que le prix d'un article peut être intégralement payé en eusko, mais si le prix n'est pas rond, la différence sera payée en euros². Par exemple, un article coûtant 3,50 € peut être payé avec 3 eusko et 50 centimes d'euros.

Sa devise est *Euskoa denen esku*, qui signifie en basque « L'eusko dans les mains de tout le monde ».

Eusko Unité monétaire moderne actuelle



Publicité à propos de l'eusko

Pays officiellement utilisateurs	Aucun, monnaie locale : Pays basque français
Banque centrale	aucune
Code ISO 4217	non
Sous-unité	aucune
Parité fixe sur	EUR
Taux de conversion	1 € = 1 eusko

Chronologie de la monnaie

modifier



ALTERNATIBA partout sur le territoire,
les **Villages des Alternatives** !



Le Village Emmaüs Lescar Pau

C'est un petit village de 150 âmes, situé dans la région paloise.

Un Village au caractère « gaulois », avec ses habitants accueillants, souriants, volontaires, parfois un peu brouillons mais sympathiques au fond.

chaque jours , chacun vague à ses occupations: tri, ramassages, recyclerie, menuiserie, vêtements, cuisine, ferme, ferrailles, électronique, etc...

Du mardi au Samedi, des milliers d'amis viennent leur rendre visite au Bric à Brac, se promener à la ferme , se désaltérer à « Alternatiba'R », se restaurer à « la Pachamama », ou pique niquer , passer un moment de détente, de rencontres et prendre le temps d'observer le paysage , les Pyrénées.

A d'autres occasions des conférences sont organisées pour réfléchir sur des questions d'actualités (agriculture, climat, Palestine, précarité, économie, etc...) et construire la lutte contre les causes de l'injustice.



FR | DE | EN

RECHERCHER



VALAIS TECHNOLOGIQUE | LA FONDATION | SERVICES | DOMAINES | LES SITES | PÔLE INNOVATION | LE BLOG | CONTACT



CONSTRUISONS ENSEMBLE LE VALAIS TECHNOLOGIQUE DE DEMAIN



Capture d'écran

INNOVATION



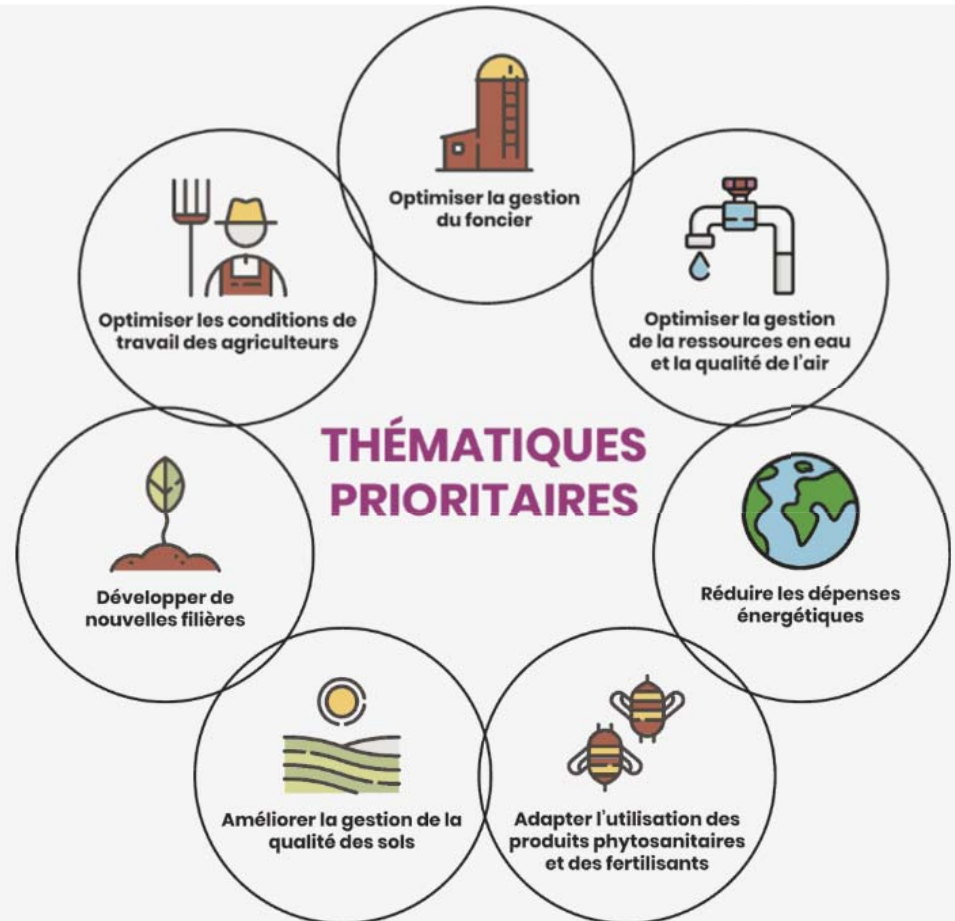
TECHNOLOGIES



START-UP

Les innovations

Des solutions pionnières pour le monde agricole





Organisation de la gouvernance

2 niveaux connectés:
agilité, résilience, efficacité

Open Labs
=Binôme d'animation
=Comité de pilotage
=Comité des parties prenantes (avec les acteurs territoriaux)

Core
=Equipe d'animation (1/sem)
=Comité exécutif (1/trim)
=Comité d'orientation (1/an)
=Comité de labellisation (4/an)

Open lab élevage
Nord Occitanie (12,46,82) + Ariège (09)
Produire à l'herbe – bien-être animal

Open lab Arboriculture
82 et 34-30
Réduction intrants (eau) / agrivoltaïsme AVD

Open lab grandes cultures
Gascogne (32) Lauragais (31)
triple performance / eau / biodiversité / transition

LE CORE
Centre de ressources et de valorisation / pérennisation

Open lab Approvisionnement local
31 puis Occitanie
lien agriculture – société
Logistique d'écoulement

Open lab maraichage périurbain
Agglo Muret, 31
Robots désherbeurs pour plus de bio

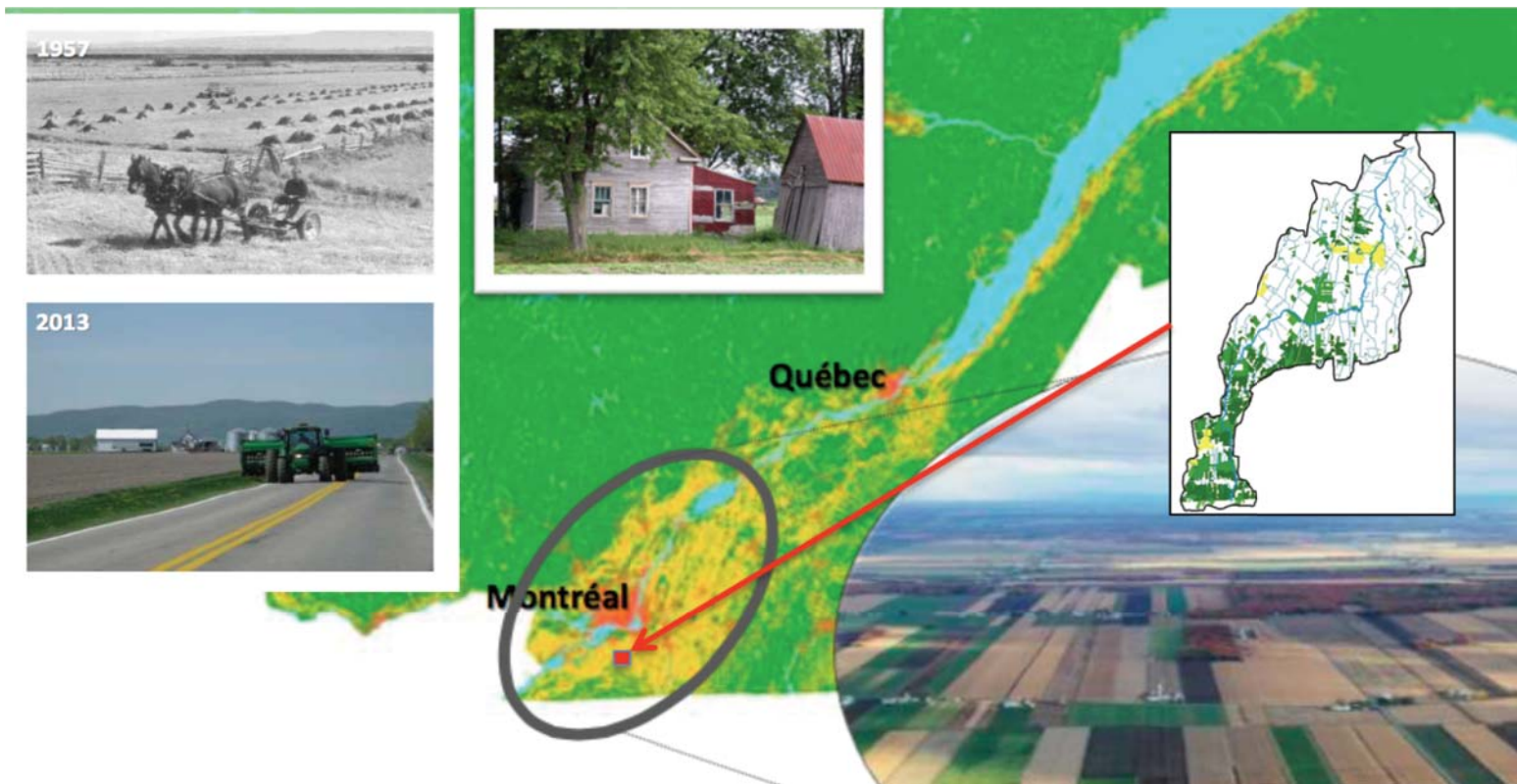
Open lab apiculture
Lauragais (31) puis Occitanie
Miel et biodiversité

Open lab viticulture
Ouest Montpellier (34)
Réduction intrant et Net clim/ agrivoltaïsme

Acadie Lab : Living Lab pour la réhabilitation de l'agro-écosystème de la rivière l'Acadie

Living Lab visant à :

Co-construire de nouveaux modèles de réhabilitation des agrosystèmes



Territoire :
Rivière l'Acadie
Sud de Montréal, 249 Km²



Initiative d'Agriculture et Agroalimentaire Canada

Laboratoires vivants:

Renforcer la résilience dans les paysages agricoles



Agriculture and
Agri-Food Canada

Agriculture et
Agroalimentaire Canada

Canada